

BOLETÍN INFORMATIVO



LA PRODUCCIÓN NACIONAL AVÍCOLA, AMENAZADA POR EL CONTROL DE PRECIOS

UN SECTOR DE IMPORTANCIA PARA EL PAÍS

- Es el principal producto cárnico en la dieta panameña.
- Existió un aumento de 73 lb. a 91 lb. en el consumo per cápita anual de carne de pollo entre 2010 al 2019. Es decir, un incremento del 24.7%.
- Hubo un aumento de 119 (10 docenas aprox.) a 170 (14.2 docenas) el consumo per cápita anual de huevos entre 2010 al 2019. Es decir, un incremento del 42.9%.
- La industria avícola representa el 25% del PIB agropecuario aportando un valor por encima de B/. 350 millones anuales.
- Genera 10,000 empleos directos y 75,000 indirectos conformados estos últimos por: cuadrillas de recolectores de camadas (10 trabajadores), cuadrillas de embarque (8-12 trabajadores), cuadrillas de limpieza (4-6 trabajadores), equipo técnico (2-4 profesionales), flota de camiones transportadores de camadas o gallinaza, flota de camiones que proveen la camada, entre los principales segmentos.
- Cada finca requiere entre 5 a 10 colaboradores directos según su volumen de producción.
- Hay 466 fincas distribuidas en 8 provincias, que producen 108 millones de aves (594 millones de libras) en el 2021, concentrándose la producción en Panamá Oeste, Panamá Este y Veraguas en más de un 70%.
- Los productores independientes (fincas satélites), quienes constituyen el 28% del total de las fincas avícolas, generan el 50% de la producción nacional de aves.
- B/. 1,086 millones es la inversión de la industria avícola. El sector es muy competitivo y todas las fincas han tenido que migrar a alta tecnología para adecuarse y enfrentar las altas temperaturas y los efectos del cambio climático.

INCREMENTO DE LOS COSTOS EN LA CADENA DE VALOR AVÍCOLA, 2017 – 2022

INCREMENTO DEL COSTO DEL KILO DE MAÍZ AMARILLO IMPORTADO, 2017 - 2022 (1º SEMESTRE)



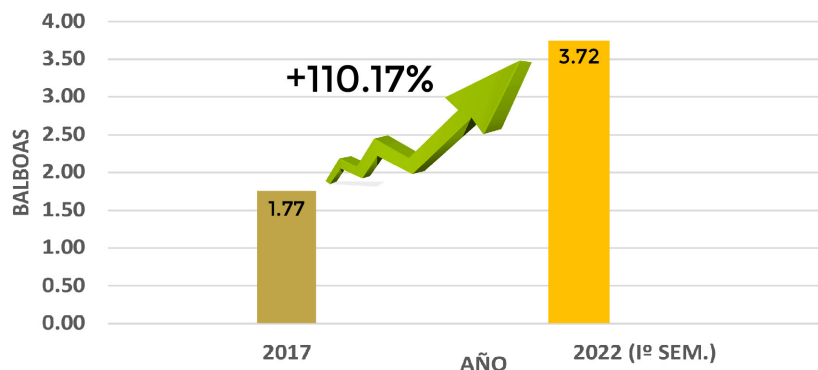
Fuente: Elaborado por la Unidad de Análisis Económico del CoNEP en base a datos de la ASEP.

MAÍZ AMARILLO IMPORTADO



Los costos de insumos (maíz amarillo importado), los combustibles, la tarifa eléctrica y los salarios a nivel de producción han aumentado impactando a todos los agentes de la cadena avícola. En algunos casos, estos costos se han más que duplicado en los últimos 5 años (maíz importado y diésel).

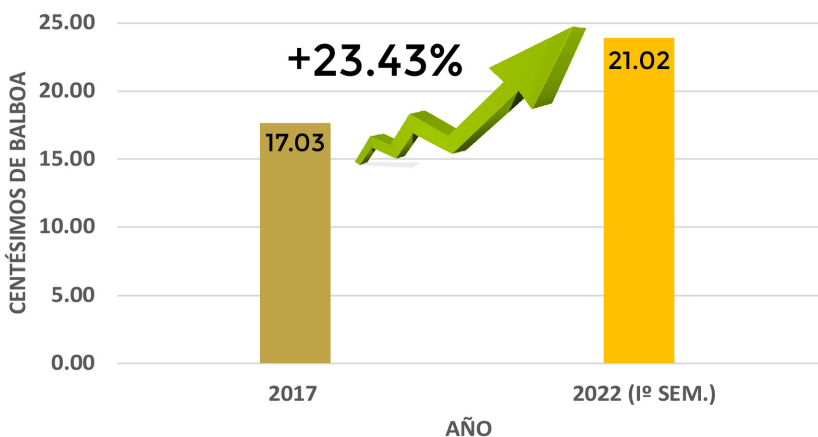
INCREMENTO DEL COSTO DEL GALÓN DE DIÉSEL, 2017 - 2022 (1º SEMESTRES)



Fuente: Elaborado por la Unidad de Análisis Económico del CoNEP en base a datos de la ASEP.



INCREMENTO DE LA TARIFA ELÉCTRICA GLOBAL PARA CLIENTES REGULADOS, 2017 - 2022 (1º SEMESTRE) -EN CENTÉSIMOS DE BALBOA-

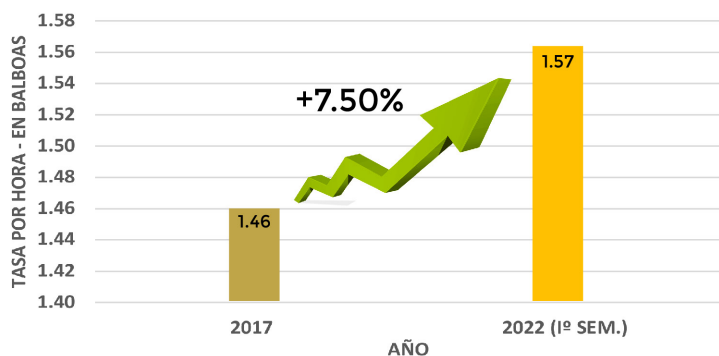


Fuente: Elaborado por la Unidad de Análisis Económico del CoNEP en base a datos de la ASEP.





INCREMENTO DE LA TASA POR HORA - SALARIO MÍNIMO, ACTIVIDAD AGROPECUARIA, REGIÓN 1 Y 2, 2017 - 2022



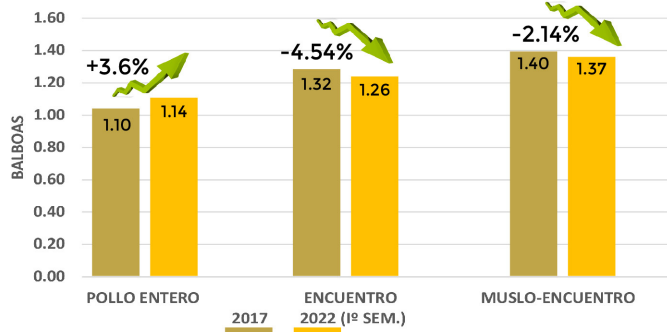
Fuente: Elaborado por la Unidad de Análisis Económico del CoNEP en base a datos de MITRADEL.



VARIACIÓN DEL PRECIO POR LIBRA DE PIEZA DE POLLO, 2017 – 2022

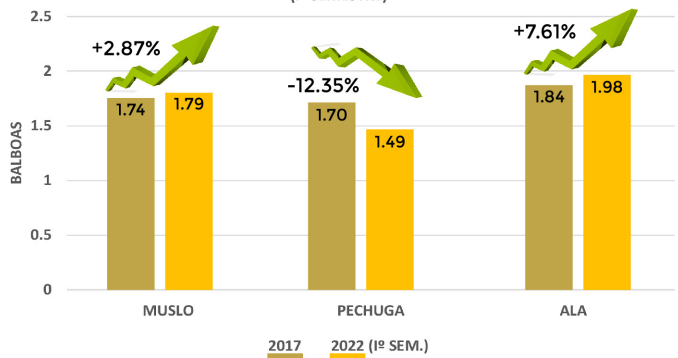
Mientras que los costos de insumos y combustibles han aumentado en más de un 100% en los últimos 5 años, algunas piezas de pollo han aumentado sus precios por libra en una menor proporción en dicho periodo (+3.6% Pollo Entero, +2.87% Muslo y +7.61% Alas) mientras que otras han disminuido (-4.54% Encuentro, -2.14% Muslo-Encuentro y -12.35% Pechuga); por lo que los productores, procesadores, comercializadores, expendidores y transportistas, han asumido tales costos y no lo han transferido al consumidor.

VARIACION EN EL PRECIO DE LA LIBRA DE POLLO ENTERO, ENCUENTRO Y MUSLO ENCUENTRO, 2017 - 2022 (1º SEMESTRE)

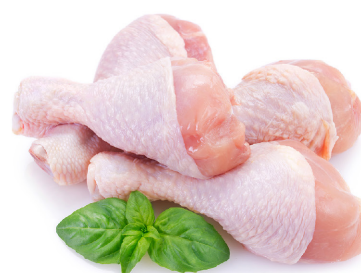


Fuente: Elaborado por la Unidad de Análisis Económico del CoNEP en base a datos de ACODECO, Encuesta de Canasta Básica

VARIACIÓN EN EL PRECIO DE LA LIBRA DE MUSLO, PECHUGA Y ALA, 2017 - 2022 (1º SEMESTRE)



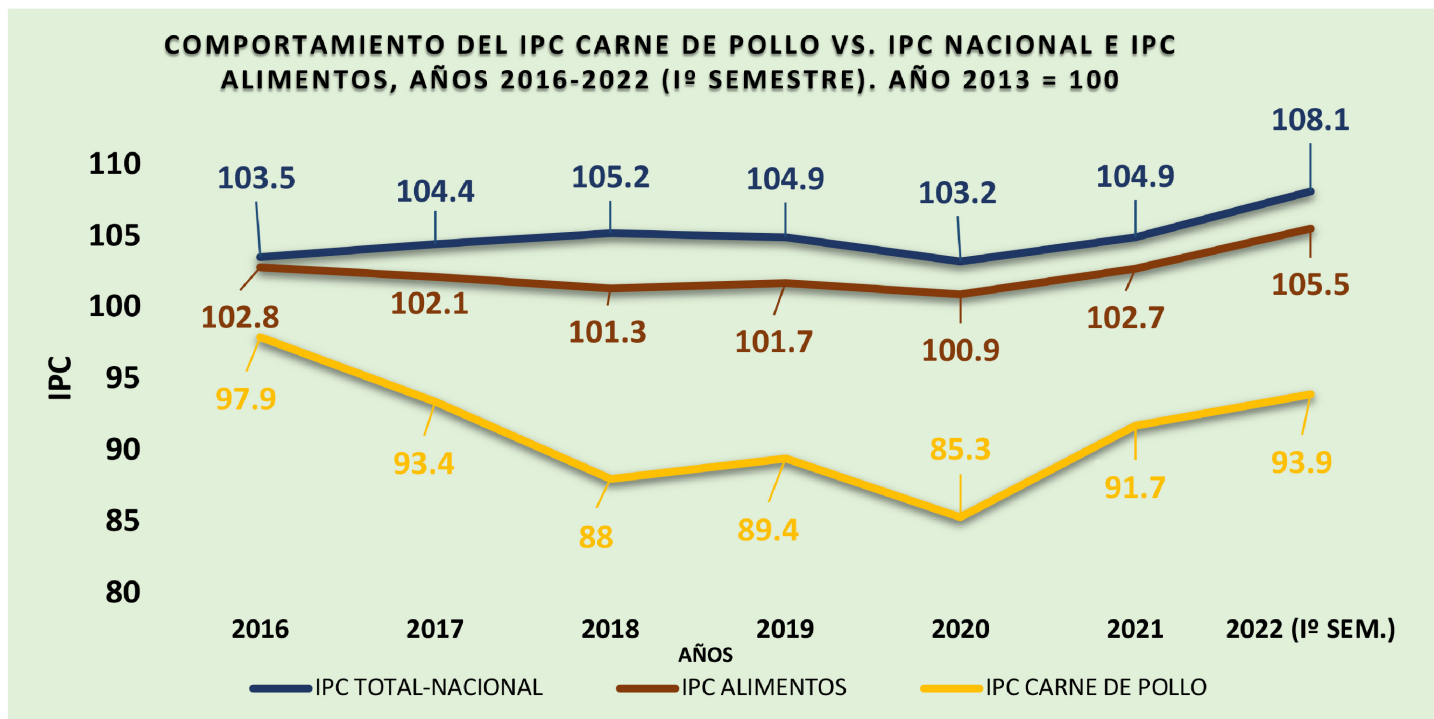
Fuente: Elaborado por la Unidad de Análisis Económico del CoNEP en base a datos de ACODECO, Encuesta de Canasta Básica.



EL IPC DE CARNE DE POLLO ESTÁ POR DEBAJO DEL IPC DE ALIMENTOS E IPC NACIONAL

El precio del pollo no ha incidido en el IPC de Alimentos o en el IPC Nacional, al menos hasta el 2020. Aunque los elevadísimos costos de insumos y de operación han causado un incremento moderado (y no proporcional) en algunas piezas de pollo en el último año, aún no se alcanza los niveles del IPC de la carne de pollo del 2016.

Fuente: Elaborado por la Unidad de Análisis Económico del CoNEP en base a datos del INEC.



RIESGOS DEL CONTROL DE PRECIOS

- Establecer un control de precios al detal en una industria altamente competitiva, que maneja márgenes muy limitados y que ha estado de manera consistente bajando sus precios pese a los mayores costos asumidos de sus insumos (maíz importado, soya, combustibles), es desestimular la producción nacional y abonar el terreno para mayores importaciones en un mercado que hoy es autosuficiente.
- Siendo que aproximadamente el 50% de la producción nacional de aves proviene de fincas independientes, las cuales enfrentan directamente los embates de los vertiginosos precios internacionales de insumos y combustibles, sus niveles de producción y abastecimiento podrán verse comprometidos al no poder cubrir sus costos operativos ni obtener márgenes que garanticen la continua adecuación del sector en materia de reinversiones en infraestructura, maquinaria y calidad de engorde.



IMPACTOS PREVISTOS EN LA PRODUCCIÓN DE AVES Y EN EL EMPLEO DIRECTO E INDIRECTO

Una proyección de afectación en los niveles de producción y empleo directo e indirecto por desestimulo e incapacidad de cubrir costos, entre un 5% a 30%, arrojaría las siguientes cifras de impacto:

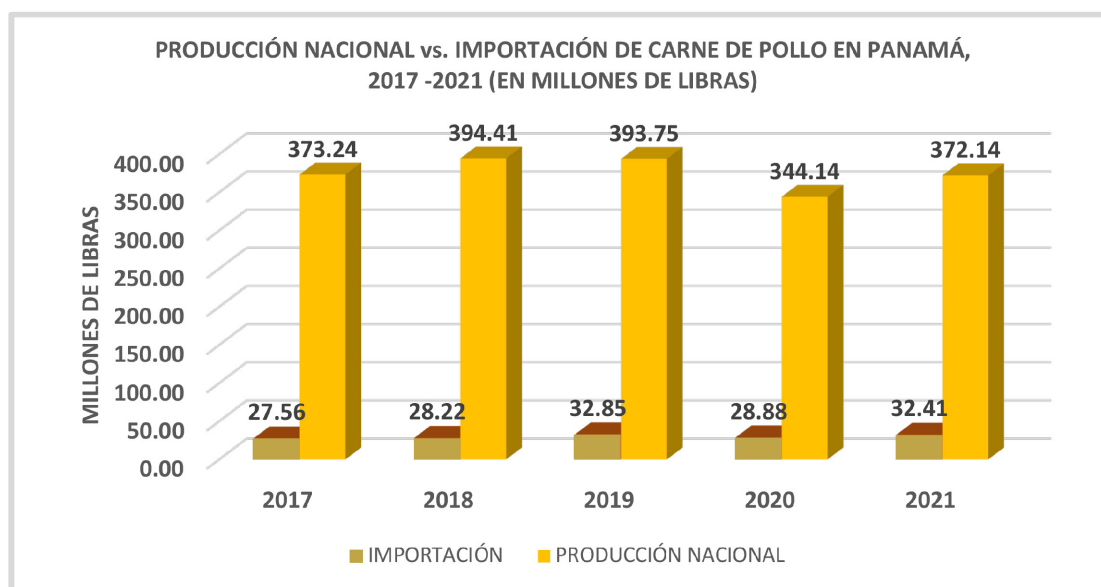
ESTIMACIÓN DEL GRADO DE AFECTACIÓN SOBRE LA PRODUCCIÓN Y EL EMPLEO			
% DE AFECTACIÓN	VOLUMEN DE PRODUCCIÓN (EN MILLONES DE AVES)	EMPLEOS DIRECTOS	EMPLEOS INDIRECTOS
5%	5.4	500	3,750
10%	10.8	1,000	7,500
15%	16.2	1,500	11,250
20%	21.6	2,000	15,000
25%	27.0	2,500	18,750
30%	32.4	3,000	22,500

Fuente: Elaborado por la Unidad de Análisis Económico del CoNEP en base a datos de ANAVIP.

En estos momentos en que la economía lucha por acelerar el proceso de recuperación económica se hace imprescindible preservar las actuales plazas de trabajo y continuar con la cobertura de la demanda nacional de carne de pollo y con ello salvaguardar el desempeño de la actividad que mayor aporta al PIB Agropecuario

PRODUCCIÓN NACIONAL DE CARNE DE POLLO VS. IMPORTACIONES

Panamá es autosuficiente en la producción de carne de pollo para el abastecimiento del mercado local. La cuota de importación establecida para la carne de pollo procedente de EE.UU. no supera el 8.5% de la producción nacional, sin embargo, en el presente año se inicia la desgravación arancelaria lineal del muslo encuentro establecida en el TPC Panamá – EE-UU- con el consiguiente riesgo de desplazamiento de la producción nacional, lo cual ha desencadenado una carrera contra reloj por mantener precios competitivos pese a la presión provocada por la escalada en los costos de insumos, fletes, combustibles, tarifa eléctrica, etc., que ha estado enfrentando la industria avícola nacional.



Fuente: Elaborado por la Unidad de Análisis Económico del CoNEP en base a datos del INEC

ALTERNATIVAS AL CONTROL DE PRECIOS

Se ha de trabajar en medidas público-privadas de corto y mediano plazo que reduzcan los costos y permitan mayor maniobrabilidad a los diversos agentes de la cadena de valor avícola:

- Disminuir la dependencia de insumos importados, específicamente del maíz amarillo a través de un programa para la recuperación escalonada y competitiva del cultivo del maíz nacional tomando en cuenta los riesgos climáticos y las propiedades de los suelos.
- Escalar y dar mayor alcance a las compras consolidadas de nutrientes y medicamentos entre varios compradores con el fin de obtener mejores precios por volumen de compra.
- Reducir los costos causados por mermas, devoluciones y mercancía vencida en los puntos de expendio.
- Al ser Panamá autosuficientes en carne de pollo, el siguiente paso para el logro de economías de escala es incursionar en los mercados de exportación, para lo cual se hace imprescindible el accionar público-privado para identificar compradores internacionales y preparar al sector para las inspecciones de plantas.

